

# Bilboko etxebizitza sozialari atzera begira, modelo berriak garatzeko

Gaur egungo etxebizitzetan ezarritako elementuen berrikuspena eta eraldaketa

## Laburpena

SARS-COVID-2aren pandemiak etxebizitzeari arreta berezia ematea eragin du. Gure desioak eta beharrak betetzen ote dituzten dudak jartzen hasi gara, eta eredu berriak nolakoak izan daitezkeen planteatzen hasi gara. Horretarako, Bilboko etxebizitza sozialen berrikuspena egin dugu, eredu horiek ulertzeko eta eboluzioa ikusteko.

*Gako-hitzak: etxebizitza, ereduak, Bilbo, gizarte, familiak.*

## Abstract

SARS-COVID-2 pandemic has caused special attention to homes. We have begun to question whether they meet our desires and needs and what the new models might look like. In order to achieve it, we have reviewed the social housing typologies in Bilbao.

*Keywords: homes; typologies; Bilbao; society; families.*



Pilar Saiz Coria

Arkitektoa  
Masterra Eraginkortasun Energetiko eta Jasangarritasunaren Ikerketan

Bidaltze data: 2020-11-16

Onartze data: 2021-01-07

Etxebizitza gure egunerokotasunaren oinarria izan da beti. Azkenengo hilabeteetan nahi baino denbora gehiago eman dugu bertan. Eta horren ondorioz aurretik aztertzen ez genituen espazioak, begirunez ikertzen ari gara. Etxebizitza-ereduen azterketa bat egitea beharrezkoa dugu proposamen berriak egiteko, eta horretarako Bilboko etxebizitza sozialak aztertuko ditugu. Bilboko udal etxebizitza-parkeak mende bat du eta estatuko zaharrena da. Gainera Bilbon biztanle bakoitzeko etxebizitza sozial kopurua, beste inon baino altuagoa da. Horrek adibide anitz ematen dizkigu eredu eboluzioa gizartearen porean ikusteko.

Gaur egun ditugun etxebizitza-erakin gehienak 60ko hamarkadan eraikitakoak dira, nahiz eta barne-erreformaren bat jaso duten. Hortaz, gure etxebizitza gehien forma duela mende erdia erabaki zen. Normalizat hartu dugu eredu hori, egunero ikusten duguna baita. Ez dugu dudak jarri eredu hori gure gaur egungo gizartearekin eta ohiturekin bat ote datorren. Eta horrekin batera, etxebizitza horren elementuak aintzat hartu ditugu eredu berrien ikerketan. Baina etxebizitzak ez dira beti eredu horren menpe diseinatu. Eboluzio bat izan dute urteetan zehar gizartearekin batera.

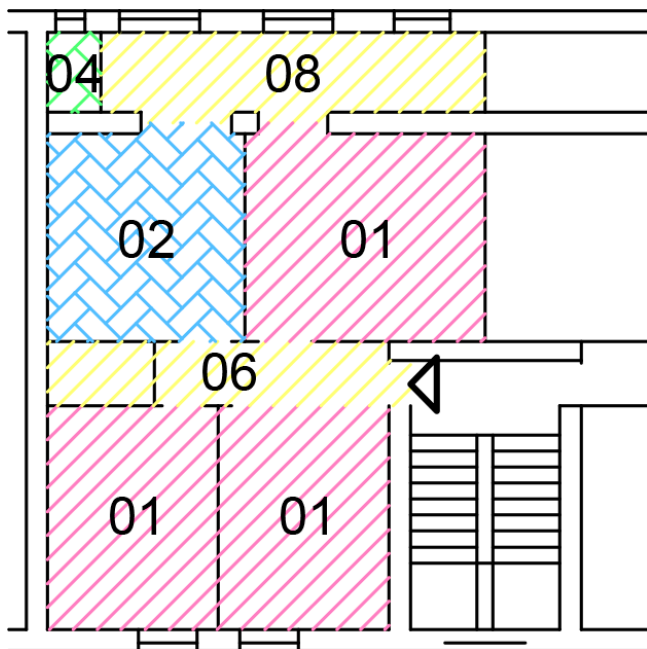
Aldaketa horien testigu dira modu berezian etxebizitza sozialak. Bilboren kasuan etxebizitza sozialak ehun urtetan zehar garatu egin dira entitate lokal bati esker; «Bilboko etxebizitzak». Erakundeak aldaketa asko jaso ditu urte hauetan zehar eta proposamen anitz egin ditu. 1918. urtean sortu zen erakundea testuinguru zail batean; Lehen Mundu Gerraren amaierarekin bat eta Espainiako Gripearren

pandemiarekin bat. Erakundearen helburua alokairuko etxebizitza duin eta merkeak eskaintzea zen, momentu horretan hazkunde handia jasotzen ari zelako Bilbo. Aukeren falta zela eta, familia asko baldintza eskaseko eraikinetan bizitzeko aukera baino ez zuten. Iaz mendeurrenarekin bat, eboluzio hori aztertzen zuen erakustaldia garatu egin zen **Bilboko etxebizitzak. 100 urte** (Martinez, J.; Marián, I.; Parra, L.; Saiz, P.; Escolástico, J.; Sánchez, R.; Álvarez J.; Bilbao, L., 2019).

## **Bilboko etxebizitza sozialen ereduak (1918-2018)**

Solokoetxe (1918) eta Torre Urizar (1919) izan ziren erakundearen lehenengo promozioak. Torre Urizar proiektu berezia izan zen bere konfigurazioa dela eta. Hiruhortz-formako eraikina diseinatu zuen Ricardo Bastidak tartean plaza irekiak kokatuz, etxebizitza guztiak argi naturala izan zezaten. Proposamen berritzailea izan zen hau, hiri-antolamendua eta analisi higienikoak kontuan hartu zituen heinean. Bestalde, etxebizitza-tipologia ezberdinak garatu egin ziren (2-3-4 logeekin) kasu bakoitzerako familien beharrak kontuan hartuta. Etxebizitzek sukaldea dute, baina komuna oso txikia da, komun-ontzia baino ez du, eta ez dute egongelarik.

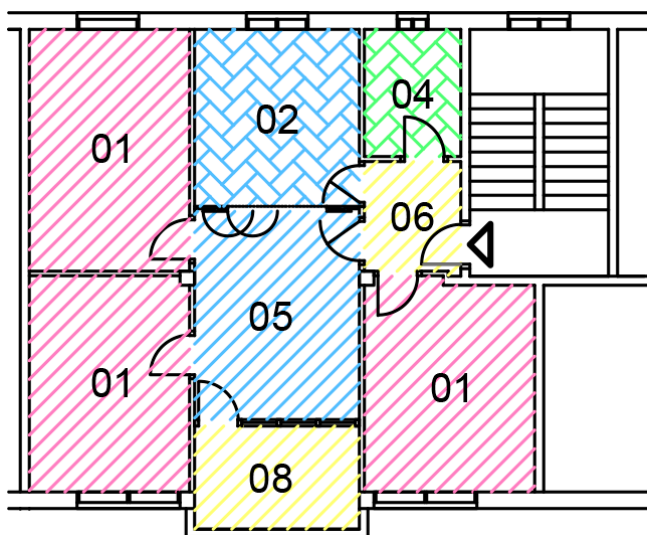
40ko hamarkadan Bastidak Bilboko beste etxebizitza-promozio ikoniko bat garatu zuen, «Torre Madariaga». Kasu honetan Emiliano Amann eta German Aguirre arkitektoekin batera. Kasu honetan ere garrantzi berezia eman zitzaion etxebizitzaren higie-ne-ezaugarriari. Promozioaren bederatzik blokeen diseinuaren oinarri izan zen orientazioa, etxebizitzek



1. irudia ~ Torre Urizar (1919)- Etxebizitza-eredua.  
Egilea ~ Pilar Saiz.

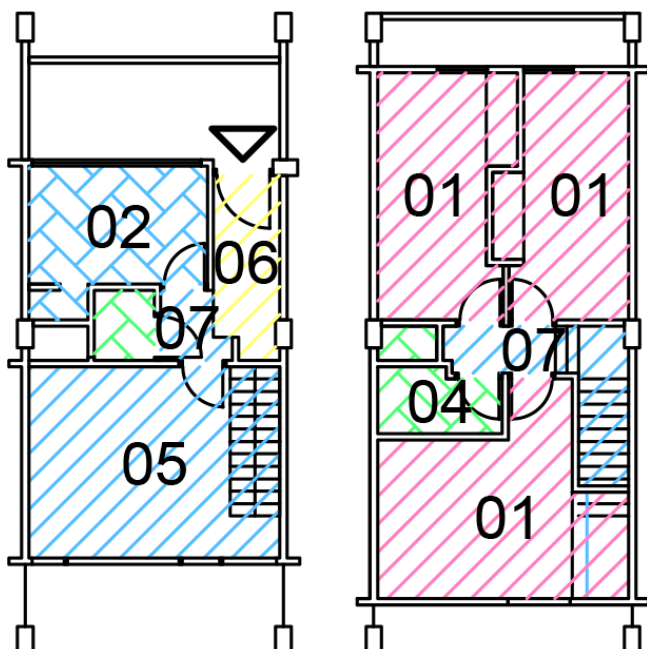
2. irudia ~ Torre Madariaga (1941) - Bigarren multzoaren etxebizitza-eredua.  
Egilea ~ Pilar Saiz.

3. irudia ~ Grupo Otxarkoaga (1959) - planta II. Tipologia.  
Egilea ~ Pilar Saiz.



aireztapen eta argiztapen naturala izan zezaten. Fatxadek baino garrantzi gehiago eman zioten etxebizitzaren diseinuari. Etxebizitza minimoaren ikerketa izan zen proiektuaren ardatza. Kasu honetan ere bai. Tipologia ezberdinak garatu ziren promozioaren barnean, 2 eta 3 logelako etxebizitzekin. Etxebizitzek sukalde eta komun osoa dute eta egongelaren inguruan antolatzen dira.

Sei etxebizitza-tipologia ezberdin garatu ziren Otxarkoagako multzoan baina guztiak betetzen zituzten garaiko Etxebizitza Ministerioak promozio subentzionatueterako ezarritako azalera minimoak (38-150 m<sup>2</sup>) eta etxebizitza sozialen azalera maximoak (50 m<sup>2</sup>) (Varela, 2018). Kasu honetan ere etxebizitza minimoak garatzen dira eta horietatik errepikatuen (% 47,3) 3 logelako tipologia izan zen, II. tipologiari dagokiona. 3. irudian erakusten den moduan, etxebizitza minimo hauetan korridoreak ekiditen dira eta etxebizitzaren muina den espazio bakarra osatzen da erdian (sukalde-jangela-egongela). Gainera blokearen formari esker espazio horrek bi fatxadetara ematen du, aireztapen- eta argiztapen-baldintza optimoak lortuz.



Pedro Astigarraga multzoa Rufino Basañez arkitektoak garatu zuen Europako beste hirietan jorratzen ari ziren ideiak kontuan hartuta, eta ez zetozen bat momentuko Etxebizitza Ministerioak edo promozio pribatuek zituzten ideiekin. Guztiz ezberdinak suertatu ziren bai itxuragatik bai etxebizitza-ereduagatik. Etxebizitzetarako sarrera-eredua berritzailea da eta eraikinaren elementu karakteristikoko bihurtzen da. Bi bloke bertikalek eskailera eta igogailuak osatzen dute eta ondoren korridore ireki luzeen bidez

heltzen da etxebizitza bakoitzeraino. Gainera etxebizitza-tipologia berria ere landu zuten, duplexa. Beheko plantan kokatzen dira sarrera eta espazio komunak; sukaldea eta egongela. Goiko oinean espazio pribatuak antolatzen dira; logelak eta komuna.

Miribillako etxebizitza-proiektua bestelako eraikin-tipologian garatzen da, **barneko patio** duen bi etxe-irletan antolatzen dira etxebizitzak. Patioari esker etxebizitza gehienak pasanteak dira, kale nagusira eta patioa dituzte fatxadak. Salbuespena izkinako txaflanean kokatzen diren etxeak dira. Kasu horretan kalera ematen dute bi fatxadek. Gainera behe-oinean eta lehengo oinaren zati batean, bestelako erabilera duen osasun-zentroa kokatzen da. Gainera eraikin hauetan jada jasangarritasuna eta energia berriztagarriak kontuan hartzen dira. Eraikin honen diseinurako gainera jada indarrean zeuden Eraikuntza Kode Teknikoa (Espainiako Gobernuak, 2006) eta BOE etxebizitzaren diseinurako ordenantzak (Etxebizitza eta Gizarte Gaietako Saila, 2002). Hori dela eta, etxebizitzaren diseinuan irisgarritasun-neurri berriak eta gelen neurri minimoak islatzen dira.

Ametzolan kokatutako proiektuak tipologia berria aurkezten du, Zuzkidura Bizitokiak. **Gaszteentzako etxebizitza minimo** eta tenporalak dira. Logela bakarreko eredu honetan ere sukalde-egongela-jangela espazio bakar moduan garatzen da, 6. irudian ikusten den moduan. Kasu batzuetan logela ere espazio horren barne geratzen da. Bestalde, espazio komunak garatzea du helburu tipologia honek. Espazio pribatuez gain beheko oinean bestelako erabilerak kokatzen dira: bizikletak aparkatzeko gela, garbitokia, lan egiteko guneak eta txokoa.

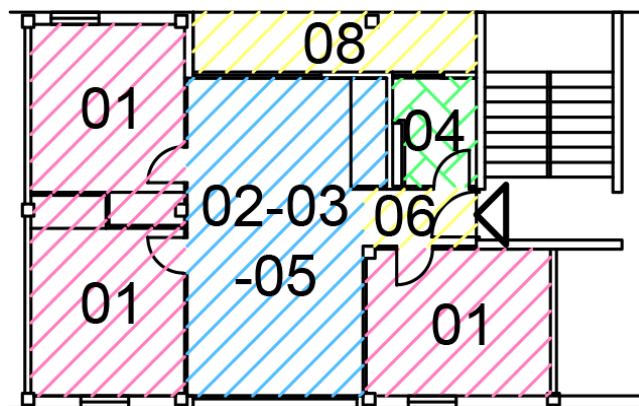
### Hemendik aurrerako ereduak

Anna Puigjaner arkitektoaren tesia *La ciudad sin cocina* (Puigjaner, 2018) sukalde gabeko etxebizitzaren ikerketan oinarritu da. **Sukalde gabeko etxebizitzak** abiapuntu hartu ditu probokazio moduan, pentsamolde ezberdinetako tipologiak garatzeko. Sukaldea etxebizitzatik atera eta eraikin osoaren zerbitzu kolektibo moduan planteatzen du. Etxebizitzetan ditugun funtzioak espazio pribatu edo kolektiboan antolatzeko aukerak eredu berriak sor ditzake.

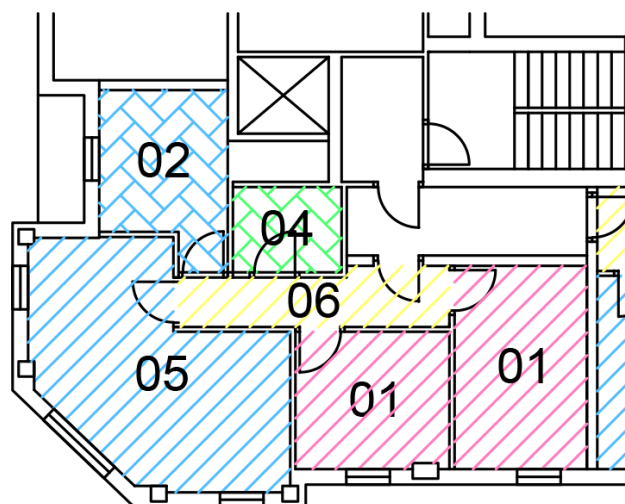
Planteatzen duen beste kontzeptu bat **bukatu gabeko arkitektura** da. Etxebizitza beste etxebizitzaren menpe egotea. Ideia hauen materializazioa «110 Rooms» etxebizitza-blokea da (Maio architects, 2020). Erabilera anitzeko moduluetan oinarritzen da modulu zentrala sukaldea eta komunak izanda, 7. irudian ikus daitekeen moduan. Proiektuak gaur egun 22 apartamentu ditu, baina 110 gela dituela esaten da, gela horiek gehitu/erantsi edo banandu daitezke erabiltzaileen beharren arabera. Pisuek ez dute korridorerik, edota korridoreak hain zabalak dira, ezen gela bihurtzen baitira, bertatik pasatzeaz gain bertan egon daitekeelako. Gainera gidaridun ate handiak erabiltzen dituzte, horrela bi gelak bisualki edo espezialki gela bakarra osa dezaketelako.

### Ondorioak

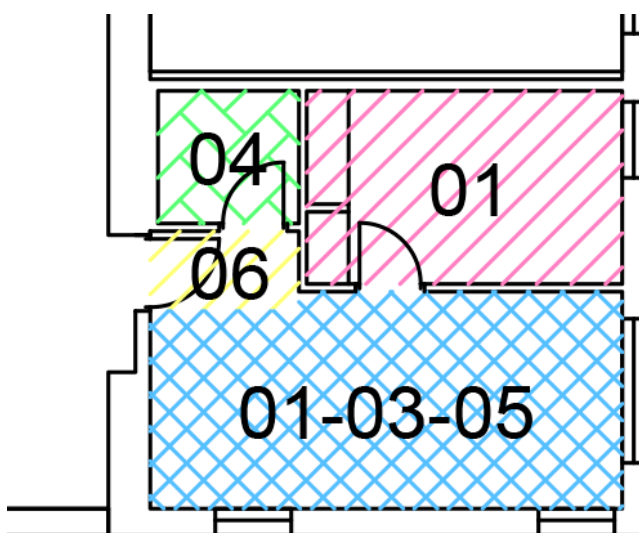
Lehenengo proiektuetan, «Torre Urizar» eta «Torre Madariaga», higiene-ezaugarriei garrantzia berezia ematen



4. irudia - Grupo Pedro Astigarraga (1966) - planta-tipologia.  
Egilea - Pilar Saiz.



5. irudia - Miribillako Etxe Multzoa (2008) - etxebizitza-tipologia.  
Egilea - Pilar Saiz.



6. irudia - Zuzkidura Bizitokiak Ametzolan (2017) - bizitoki-tipologia.  
Egilea - Pilar Saiz.

<p><b>Torre Urizar (1919) - Ricardo Bastida</b></p> <p>Etxebizitza kopurua (EK): 265 Azalera (A): 48 m<sup>2</sup> Logela kopurua (L): 2-3-4 Komuna (K): bai Espazioak (E): logelak, sukaldea, komun txikia eta ataria/pasealeku-galeria. Igoailua (I): ez. Mota (M): alokairu soziala</p>	<p><b>Torre Madariaga (1941) - Ricardo Bastida, Emiliano Amann (aita eta semea) eta German Aguirre</b></p> <p>EK: 685 A: 52-80 m<sup>2</sup> L: 2-3 K: bai I: ez E: logelak, sukaldea, komuna, jangela eta etxe-egutera. M: alokairu soziala</p>
<p><b>Grupo Otxarkoaga (1959) - Arkitekto ezberdinak</b></p> <p>EK: 3.694 A: 40-50 m<sup>2</sup> L: 2-3-4 K: bai E: logela, sukalde-jangela-egongela, komuna, etxe-egutera. M: alokairu soziala</p>	<p><b>Grupo Pedro Astigarraga (1966) - Rufino Basañez</b></p> <p>E: 227 A: 50-55 m<sup>2</sup> L: 3 K: bai I: bai. E: logela, egongela, jangela, sukaldea, 2 komun. M: alokairu soziala.</p>
<p><b>Miribillako Etxe Multzoa (2008) - Alonso Sáezmiera &amp; González Taldea - Ayuntamiento/Arquitectura Aurrekoetxe &amp; Bazkideak</b></p> <p>EK: 173 A: 60-100 m<sup>2</sup> L: 1-3 K: bai I: bai. E: logela, egongela, jangela, sukaldea, komuna. M: babes publikoko etxebizitzak.</p>	<p><b>Zuzkidura Bizitokiak Ametzolan (2017) - LKS</b></p> <p>EK: 160 A: 30-51 m<sup>2</sup> L: 1 K: bai. I: bai. E: logela, egongela- jangela- sukaldea, komuna eta espazio komunak behe-oinean. M: zuzkidura-etxebizitzak alokairuan.</p>

1. taula - Bilboko Etxebizitzak garatutako proiektu esanguratsuen ezaugarriak.  
Egilea - Pilar Saiz.

**«110 Rooms» Bartzelona - MAIO architects, (2018)**

Etxebizitza kopurua: 22 (aldakorra)  
A: 80 m<sup>2</sup>  
L: 1-3  
K: bai.  
Ia: bai.  
E: logela, egongela, jangela, sukaldea, komuna.  
M: pribatua.

2. taula - Hemendik aurrerako ereduaren ezaugarriak.  
Egilea - Pilar Saiz.

zaie. Diseinu-estrategiak lehenesten dira horretarako: argi naturala, orientazio optimoa... Gainera 20-70 hamarkadetako ereduak eraikin linealetan garatzen direnez, etxebizitza guztiek orientazio bikoitza eta aireztapen gurutzatua dute. Gaur egun estrategia horiek galdu egin dira hein batean, eta gehienetan instalazioen esku uzten da helburu hori. Baina konfinamenduan konturatu gara argi naturalak eta kanpoarekiko erlazioak zelako garrantzia duten, artifizialtasunak ordezkatu ezin dezakeena.

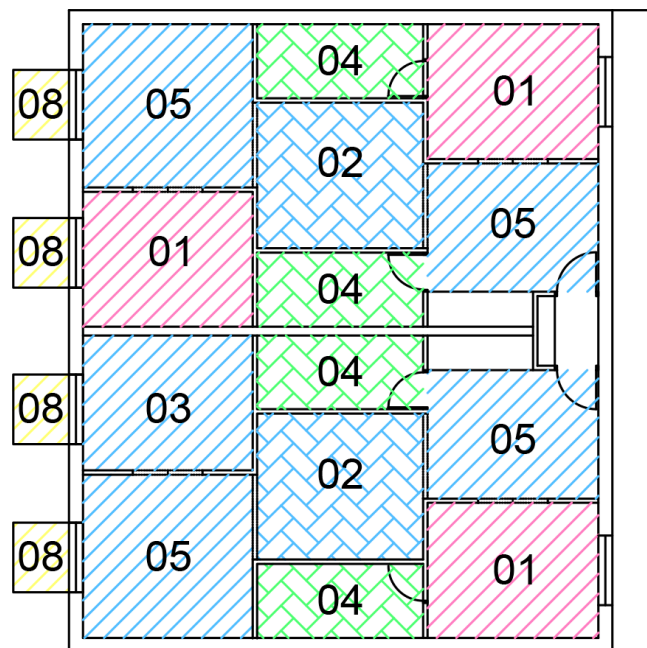
Distribuzioei dagokienez, berritzaileak iruditzen zaizkigun tendentzia batzuk duela 80 urte jada erabiltzen ziren azalerarik ez galtzeko. «Ametzolako Zuzkidura Etxebizitzetan» erreperatzen da «Torre Madariaga»-n eta «Grupo Otxarkoaga»-n garatu ziren etxebizitza minimoetarako estrategiak, korridoreak ekidinez eta espazio bakarrean bilduz; sukaldea, egongela eta jangela.

Aurkeztu ditugun eruedetan ikusten denez, garatutako eredu gehienak 3 logelako etxebizitza klasikoa dira, guraso eta bi seme-alabako familientzat: «Torre Urizar», «Torre Madariaga», «Grupo Otxarkoaga» eta «Grupo Pedro Astigarraga». Azkeneko ereduak, ordea, gizartearen aniztasunera egokitzen dira eta erabiltzaile mota ezberdinentzako etxebizitzak proposatzen dituzte: «Miribillako Etxe Multzoa» eta «Zuzkidura Bizitokiak Ametzola»-n. Tendentzia hauek beharrezkoak dira gaur egungo gizarteak «familia» berrientzako proposamen gehiago eskatzen dituela kontuan hartuta. Eredu hauek gainera prest egon beharko lukete erabiltzaileen bizitza aldatzen den heinean espazioak moldatzeko, Maio Arkitektoen «110 Rooms» proiektuan proposatzen duten moduan.

Horrekin lotuta, «Zuzkidura Bizitokiak Ametzolan» proiektuak erabilera batzuk espazio pribatutik ateratzen ditu espazio komunitario pasatzeko. Konfinamenduan espazio horiek ez dira oso erabilgarriak izan, baina beste egoera batzuetarako erabilgarriak izan daitezke, Anna Puignarrek bere tesian aurkeztzen duen moduan, gaur egun inguruan ditugun etxebizitzaren antolamendua normalizat hartzen dugu, kontuan hartu gabe horien ezaugarriak ez direla beti horrelakoak izan. Historiari begira konturatzeko gara komunak, egongelak, banatutako espazioak, etab. beti ez direla etxebizitzaren parte izan.

Etorkizuneko etxebizitzaren antolaketa konfigurazio askotarikoa izateko diseinatuz gero, gizartearen dibertsitateari aurre egiteko tresnak izango ditugu. Ez soilik arkitektoek hasieratik erabilerak ezartzeko, baizik eta erabiltzaileek denboran zehar antolatzeko. Betiere, espazio guztien osasungarritasun-baldintzak ahalik eta modu naturalenean ziurtatu ondoren.

///



7. irudia - «110 Rooms» (2018) - planta-tipologiaren bi alternatiba. Egilea - Pilar Saiz.

### Bibliografia

Espainiako Gobernuak (2006): *Código Técnico de la Edificación*.

Etxebizitza eta Gizarte Gaietako Saila (2002): *Babes ofizialeko etxebizitzaren diseinurako ordenantzak*.

Maio architects (2020): Bistaraturako eguna, 2020/11/15: <https://www.maio-architects.com/project/110-rooms/>

Martinez, J.; Marián, I.; Parra, L.; Saiz, P.; Escolástico, J.; Sánchez, R.; Álvarez J. eta Bilbao, L.: *Bilboko etxebizitzak, 100 urte*, Bilboko Etxebizitzak, Bilboko Udala, Euskal Herriko Arkitektoen Elkargo Ofiziala-Bizkaiko Ordezkaritza, BIA-Bilbao Bizkaia Architecture, Bilbo.

Puigjaner, A. (2018): *La ciudad sin cocina*, Puente editoreak, Bartzelona.

Varela, M. (2018): *Otxarkoaga. Lore horiko etxebizitza poligonoa*, Bilboko Udala, Bilbo.