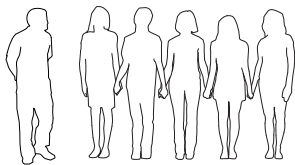


Zaharberrikuntza eta babesa hiru plaza neoklasiko adibide hartuta



Gako-hitzak:
Neoklasizismoa.
Plazak, Euskal Herria.
Planeamendu-f gurak.
babesa

Aintzane Landa
Ion Arruebarrena
Naiara Goenaga
Maitane Otaño
Maider Soto
Lauren Etxepare °

Ez da eman gurean XIX. mendekoa bezalako ekimen indartsurik hiri-espazio berrien eraikuntzan. Bada, espazio horien artean, funtzioa eta estiloa ezin hobeto uztartu zituen hiri-elementua, garai hartako aitzindari ilustratuen pieza kuttuna: plaza arkupeaduna. Berrehun urte luze joan dira Olagibelen gidaritzapean Gasteizko Plaza Berria eraiki zenetik; beste hainbat zabalduko ziren Euskal Herri osoan hura eredutzat hartuta.

Eskolak eta Akademia

1765. urtean sortu zen Euskal Herriaren Adiskideen Elkarte, Bizkaian, Araban eta Gipuzkoan ideia ilustratuak zabalduko zituen erakundea. Elkartek herrialdearen garapena eta herritarren bizi-kalitatea hobetzea zuen helburu, eta onura publikoaren zerbitzura bideratu zuen gizatalde hautatu baten ekimena. Hainbat sail osatuko ziren bere baitan; Nekazaritza, Industria, Merkataritza eta Arkitektura Saila, esaterako. Elkartearen baitan, bestetik, doako Marrazki Eskolak zabalduko ziren, Figura, Arkitektura eta Apaindura atalek osatuak; Gasteiz, Bilbo eta Bergaran.

Eskolak, garapen artistiko baten ernamuina suertatuko zirenak, Peñafloidako Kondearen gerizpean sortu ziren, baita San Fernandoko Arte Ederren Errege Akademiaren babesean ere. Akademia 1752an sortu zen Madrilen, Fernando VI.aren eskutik. Bere baitan haziko ziren, barrokoari aurka eginez, hiru arkitekto belaunaldi.

Lehen belaunaldia Borboitarrek erregetza eurenganatu berrikan gortera ekarrarazitako arkitekto barrokoekin talkan haziko zen. Barroko azaleko eta dekadentearen aurka egingo zuten Akademiako lehen arrazionalistek, arkitektura-hondakinak, mundu klasikoa eta izadia armatzat hartuta. Tartean ziren Diego de Villanueva eta Castañeda arkitektoak. Frantziar rococó estiloari nola, halaxe egingo zioten Espainian Churriguerari aurre, gehiegizko apainkeriekin gogait eginda.

Bigarren belaunaldiak aurreko bidegileen arrastotik jarraituko zuen, barrokoak zokoratuz. Akademiak diru-poltsak eskaintzen baitzituen Erroman ikasketa-egonaldia egiteko, Italiako eta Frantziako neoklasizisten eragina jasoko zuten. Berrito ageri da arkitektura-hondakinak lilura arkitekto hauen lanaren oinarrian: Arnal, Juan de Villanueva, Casanova; historizista klasikoak.

Akademiak, bitartean, joera despotikoa hartuko zuen. Alde batetik, ez zuen onetsiko barroko zaharrea hezitako arkitektoek

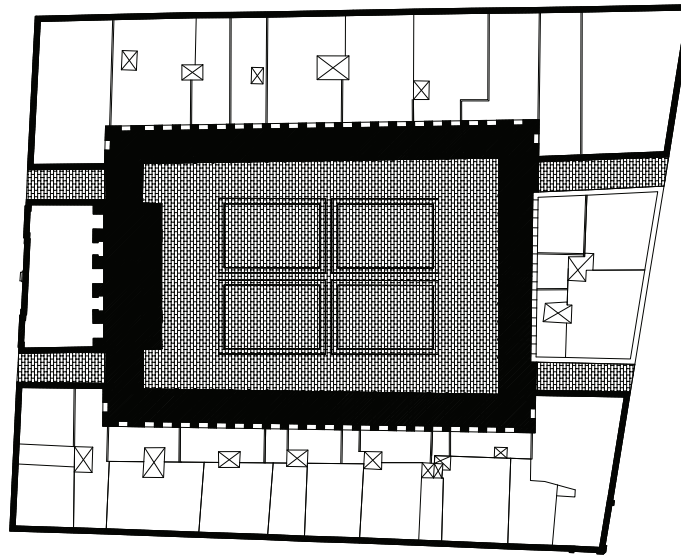
hizkuntza berriaren altzora jauzi egitea; bestetik, erregearen aginduz, izaera publikoko arkitektura-lan oro aztertzeke eta oneteko eskumena bereganatuko zuen, halako moduz non proiektu guztiek Akademiako Arkitektura Batzorde batek aztertuak beharko zuten, sendetsiak izango baziren. Estilo neoklasikoa sendotu eta ofizial egingo zen, bere eragina areagotuko eta tipologia zabalduko: eliza eta jauregiak ez ezik, ospitaleak, landa-etxeak, plazak, liburutegiak eta espetxeak; Boullée eta enparauen fantasiako eragin utopikoa errotuko da Akademiaren.

Hirugarren belaunaldiak, Newtonen unibertsoari erreparatzeko bide berria zabalduz, iraultza zientifikoaren eskutik egin zuen aurrera. Gizarte berriarentzako Arkitektura berria eraikiko zuten: Silvestre Perez, Juan Antonio Cuervo, eta Nolasco Ventura; baita Ugartemendia, Olagibel eta Sarazibar euskaldunak ere. Arkitektura-tipoak garatuko zituzten, eta euren baitan definituko kode eta sinbolo berriak: piramideak, esferak eta zilindroak; bost axola harrezkero historizismo klasikoaren kode zurruna. Zientziaren eta berrikuntzaren aldarriari eutsiko zioten, harik eta Fernando VII.aren oinordekotzaren inguruko auziak sakonetik zetorren ideia-talka suspertu eta gerra zibila piztu arte.

Hala, klasizismo berriak 1840 inguruan joko zuen goia. Izan ere, Napoleonek Frantziar bezala, Fernando VII.ak zikiratuko baitzuen, luze gabe, Iraultzaren Arkitektura. Hirugarren belaunaldiaren arkitektura neoklasiko ofiziala hotza eta goi-asmo intelektualik gabea bilakatuko zen handik laster.

Testuinguru horretan sortu ziren XIX. mendeko plaza neoklasikoak, baita Euskal Herrian ere. Plazok herrigune zaharrak biziberritzeko ekimenaren ondorio dira, hainbat arrazoi praktiko tarteko: Erdi Aroko herrigune mukuruetan espazio egurastua zabaldu, burgesiarentzako etxebizitza berriak eraiki, zezenketak egiteko tokiak atundu; baita estetikoak eta ideologikoak ere: espazio dotoreak irabazi eta burgesiarentzako espazio bereziak zabaldu, herri xehearen kalekxtatik eta gurdibideetatik aparte.

Aurretiko herrigunearekiko erlazioari dagokionez, barnetik ikusita berdintsuak badirudite ere, guztiz bestelakoak izan ahal dira plaza neoklasikoak. Izan ahal dira herrigunearen baitan zabalduko espazio berriak, etxe zahar zenbait eraitsita eta ingurukoekin nola edo hala jositakoak; izan ahal dira hirigunearen ertzean aske altxatutako plazak, etorkizuneko hiri berriarekiko



artikulazio-espazio bilakatuko direnak. Bi soluzio eskaintzen ahal dute, finean: barne-erreforma edo zabalgunea.

Hona jarraian hiru kasuren azterketa: gerra napoleonikoen ondoriozko barne-erreforma bi, Donostian eta Tafallan (1813, 1856); eta zabaltze-lan bat, Tolosan (1850).

Donostiako Konstituzio enparantza

Egungo enparantza Ugartemendia eta Miranda arkitektoek diseinatu da, Donostiak 1813an pairatu sutea eta berehala, aurrekoaren leku berean eta bere trazak aintzat hartuta. Lau eraikin aske osatzen dute enparantza. Alboetakoek plazatik harantzago luzatzen dute fatxada, autonomiaren mesedetan; horietako batean kokatzen da, aurrealdea ekialdera begira duela, Silvestre Perezek proiektatu udaletxea.

Plazak 20 arku ageri ditu alde luzeetan eta bederatzita alde motzean. Izkinako arkuak, plazara iristen diren kaleen zabalera dela-eta, zabalagoak dira. Lehen solairuko barandak hiru alde josten ditu, gerriko batek bezala, etenik gabe, udaletxera iritsita-koan izan ezik. Etxeek beste hiru solairu dituzte, behekoaz gain, 16 metroko altuera hartuz gutxi gorabehera.

Ugartemendiak diseinatu aurrealde neoklasikoak estratu bi ageri ditu: lehena hareharrizko arku-sailak osatzen du, 6 metro altu eta kareharrizko zokaloaren gainetik abiatuta. Arkuak puntu-erdikoak dira, 0,7 x 0,8ko ostikoetatik abiatzen direnak. Hauek, moldurarik gabeko zutabe atxikia ageri dute plaza aldera, inposta batekin amaitzen dena. Inposta horren gainetik kareharri beltzezko mentsula-sailak lehen plantako balkoiari eusten dio. Arkuaren giltzarria eta balkoien azpiko inpostak kareharri beltzezkoak dira.

Gaineko atala hiru solairuk osatua da, hirurak forjazko barandarekin. Balkoien harlauzak, azpitik kasetoiekin apainduak daudenak, horman txertatu kareharrizko mentsulek eutsiak dira. Goiko solairuetako aurrealdea kare-morterozko harlangaitz-horma da, zarpioz eta margoz bukatua. Fatxadan, arkuaren ardatzarekin bat datozen 2,9 metroko baoak zabaltzen dira, hareharrizko leihozangoek errematatuak eta alboetan pilastrak dituztela, hirugarren solairuan izan ezik. Etxeek ez dute, barne-erreformaren ondorio direnez gero, atzeko fatxadarik.

Nafarroa plaza, Tafallan

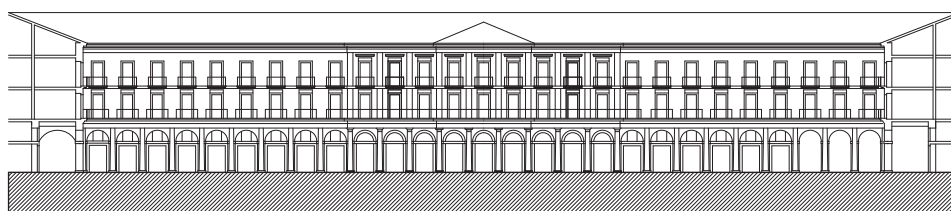
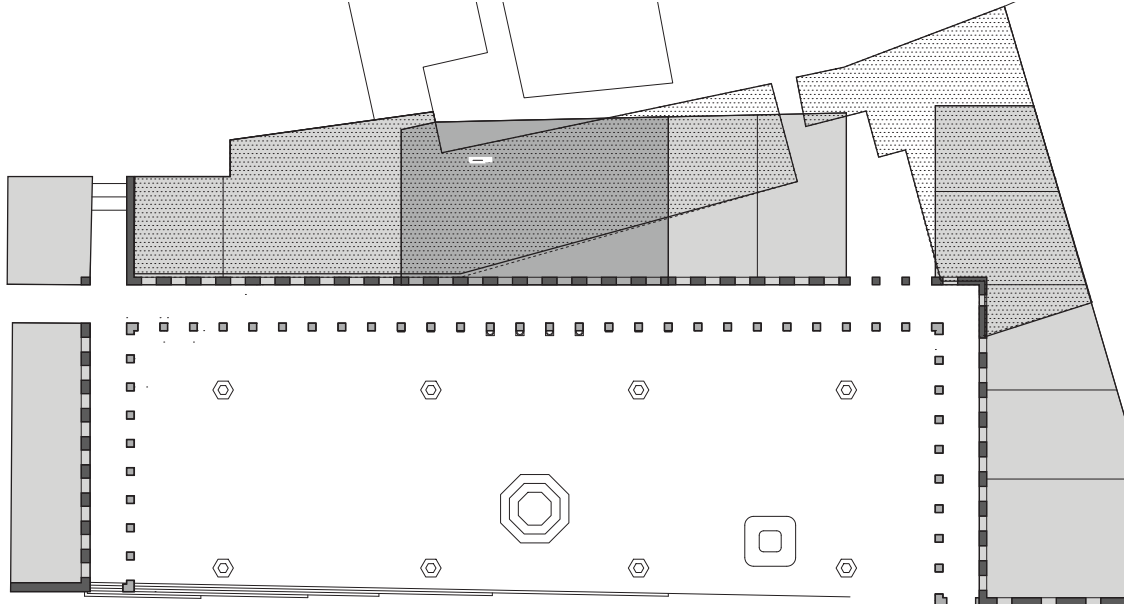
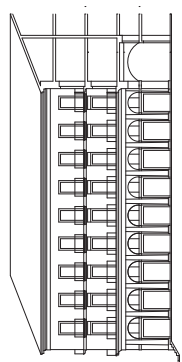
Nafarroa plaza Tafallako herrigunearen hego-mendebaldean dago, garai batean Nafarroako Erregeen Jauregia egon zen orube berean. XIV. mendeko hiri harresituaren mugaren kontra eraiki zen jauregia XV. mendean, Errege Bidearen alboan. 1813ko bonbardaketaren ondorioz, jauregia eta herriko hainbat eraikin oso kaltetuko ziren. Plazaren lehen proiektua Juan de Redecillak egin zuen 1855ean; bertan behera gelditu zen, baina Martin Sarazibar gasteiztarraren proiektua gauzatu zuen azkenik, 1856 eta 1866 urteen bitartean.

Apartekoa da garaiko plaza neoklasiko gehienek aldean; izan ere, plaza-erdia osatzen baitu, oin laukizuzenekoa eta hego-mendebaldera irekita, alde batetik Errege bidea eta bestetik Erdi Aroko herrigune trinkoa dauzkalarik. Mutur batean Severino Fernandez etorbidearekiko 1,2 metroko sestra-aldea ageri du, 6 eskailera-maila tarteko; berdinduta daude bestean. Aurrealde nagusiaren erdian udaletxea dago. Plazako hiru aldeak arku-sail banak osatzen dute eta hauen gainetik bi solairu altxatzen dira. Arkuak osorik daude hareharrizko silarritz eraikiak, eta goiko solairuak zarpioz eta margoz estaliriko harlangaitz-hormaz. Udaletxearen aurrealdea, ordea, oso-osorik da hareharri silarritzkoa.

Hiru fatxaden konposizioa homogenea da eta solairu guztietan ageri dira tarte berdinerak kokatutako bao bertikalak, balkoi banarekin, udaletxeko lehen solairuan izan ezik, balkoia jarraitua baitu. Arkuaren artean pilastrak ageri dira, are nabarmenagoak udaletxean. Hauen gaineko erlaitz lau batek lotzen ditu plazako etxe guztiak. Barneko egitura egurrezkoa da; azpimarratzeak dira Sarazibar arkitektoaren planoek ageri teiltatupeko zurajeak. Balkoietako harlauzak fatxadan txertatu mentsulek eutsita daude, forjazko barandaz itxita. Arkupea sabai aizun lau batez dago estalia.

Tolosako Justizia plaza

Justizia plaza, Euskal Herria plaza gaur egun, 1844an Tolosa Gipuzkoako hiriburua izendatu ostean harresiz kanpo gauzatu zuten zabalgunearen ondorioa da. Udalak Jose Eleuterio Eskoriazari eskatu zion Antolamendu Planoa. Plano horrek herriaren egoera eta etorkizuneko hazkunde-aurreikuspena adierazten zuen. Hala, Eskoriazak gunek trinko berri bat proiektatu zuten herrigunearen ertzean, erdian plaza nagusia zuena. Hasiera batean etxebizitzak baino aurreikusten ez ziren arren, 1849an



Tafallako plaza, gaur egun

Tolosari kartzela eta auzitegia eraiki beharra suertatu zitzaion, barruti judizialeko buru baitzen; halaxe altxatu zen plazan Justizia Jauregi nabarmena. Eskoriaza eta Vicente Unanuek egindako proiektua 1850ean izan zen onartua, eta 1851 eta 1853 artean eraikia. Eraikuntza-lanak amaitzean jauregia isolaturik geratu zen hainbat urtez, inguruko orubeetan ez baitziztaion artean eraikitzeari ekin. Izan ere, 1854an Tolosak hiriburu izateari utzi eta berehala gelditu ziren eraikuntza-lanak bertan behera. 1892 eta 1899 urteen bitartean eraikiko ziren, azkenean, plaza osatzeko falta ziren sei etxeak.

Justizia plazak 51,2 x 51,2 metroko oin karratua du eta definitzen duten eraikin guztiak altuera berekoak dira, 14 metro ingurukoak. Plazarako sarrerak karratuaren aldean erdialdean daude, eta karpanel-arku banak eta igarobide estu bik osatzen dituzte; ez dago etxebizitzarik igarobideen gainean. Balkoiak jarraituak dira plazaren buelta osoan. Aterpeko hormak eta zutabeak, 0,8 x 0,8 metrokoak, kareharri harlanduzkoak dira, eta Donostian eta Tafallan ez bezala, zurezko habe batez eusten zaio zutabearteari, karrerapea osatuta. Etxebizitzaren aurrealdea, berriz, harlangaitz-hormaz dago altxatua.

Barne-egitura zurezkoa da eta zati bat agerian gelditzen da. Izan ere, etxearen barnetik luzatu habexka-sailean bermatzen dira balkoiak; zurezkoak izaki, denboraren poderioz hondatu izan dira; hortik habexka askoren ordez forjazko eskuadrak paratu izana. Aurrealdeko baoak 1,2 x 2,4koak dira, azpiko portikoekin plomuan datozenak. Estalkia bi isurialdeko teilatua da, teila arabiarrezkoa, eta euri-urek, ertzeko erretenean isurita, plazara ematen duten zorrotenetan behera egiten dute. Plaza elementu soltea da, zabaltze-lana denez gero; etxeek aurrealdea ez ezik, atzeko fatxada ere dute agerian.

Babeserako Planeamendu-figurak

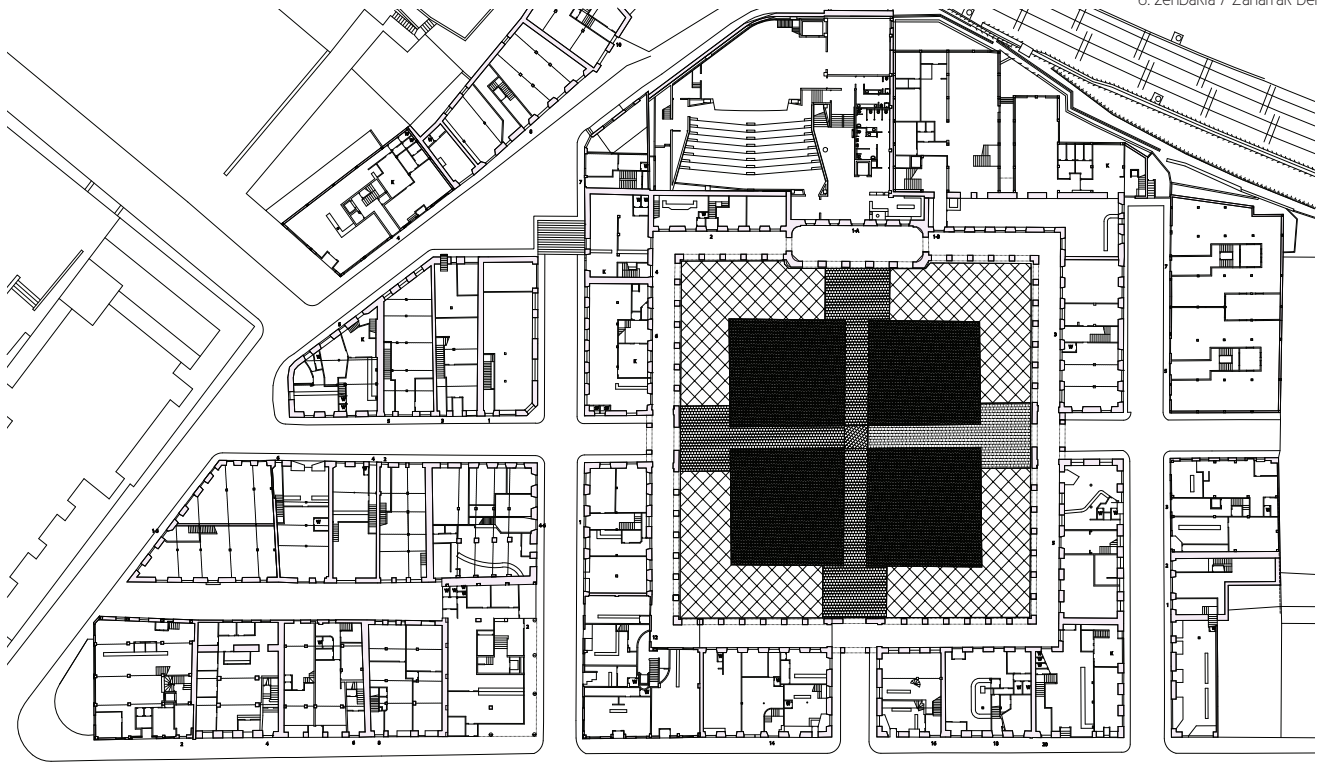
Plaza hauen gaineko esku-hartzea eraikiak izan eta mende eta erdi geroago izan da legedi berariazko batek arautua. XX. men-

^A Erreporfajea: Zaharberrikuntza eta babesa hiru plaza neoklasiko adibide hartuta

deak aurrera egin ahala, makina bat izan dira, herrigune historikoen ikuspegi bateratua aintzat hartu gabe, han eta hemen burutu alterazioak. **Herriak hazi ahala, joan den mendeko 60etatik aurrera batik bat, halako utzikeriak hartu zuen XIX. mendeko arkitekturaren kudeaketa; ez zen aintzat hartua izango harik eta ondareztat hartua izan arte.** Paradigma berriarekin hasiko ziren ondare-izendapenak, eta ondarearekiko sentiberatasunak sendotzera egingo zuen XX. mendeko bigarren erdian; horren haritik etorriko ziren Espainiako Ondare Historikoaren Legea (1985) eta Euskal Kultura Ondarearen Legea (1990).

1964an izendatu zuen Francoren gobernuko Hezkuntza Ministerioak Justizia plaza monumentu historiko-artistiko. Ordutik, ordea, gainbehera etorri zen. FERIA-gune izan zen 1982 arte, eta aparkaleku egundaino, harik eta 2011. urtean Tolosako Udalak Euskal Herria plaza eta inguruko Errehabilitazio Plana onartu arte: plaza oinezkoentzat egiten du, ganbaratan bizitza-erabilera onesten, galeriak zabaltzea baimentzen, eta ezarri egiten du zeintzuk diren, balio historiko eta artistikoagatik, zaindu eta kontserbatu beharreko elementuak: plaza bera bere osotasunean, ondoko Antonio Lekuona kaleko etxe bi, balkoiak burdina-lanak eta harrizko zokaloak. Aitzitik, multzoaren itxuraren kaltegarritzat jotzen ditu Andia eta Soldadu kaleetako etxe, galeria eta txoritoki zenbait. Bestetik, plazaren eraikuntzan Justizia Jauregia izan bazen gainerako etxeen eraikuntzaren eragile, haren zaharberrikuntza izango da, hain zuzen, etorkizuneko errehabilitazioaren bultzatzaile: Jauregia Tolosako Nazioarteko Txotxongilo Zentroa bilakatu berri da oraintsu, eta haren haritik dator inguruko etxeen zaharberrikuntza-politika.

Tafallan, 2010ean onartu zen Herrigune Historikoaren Barne Erreforma Plan Berezia, Herrigune Historikoaren Babes Katalogoa ezarri zuena eta 14/2005 Foru Legea, Nafarroako Kultura Ondarearena, oinarri hartzen duena. Planak bost babes-maila ezartzen ditu; eraikin historikoei dagozkien lehen laurak: lehen maila biak, Integrala eta Estrukturala, balio historiko ezaguneko arkitektura-lanei ezartzen zaizkie; Anbientala, aparteko baliorik



Tolosako Justizia plaza. gaur egun

gabe ere etxe-multzoan egoki txertatzen direnei, eta Elementu Bereziak, han eta hemen ager litezkeen elementu zenbaiti. Nafarroako plaza guztiz baliosutzat jotzen du Plan Bereziak, bere egoerari hala-holakoa baderitzo ere. Babes estrukturala agintzen die plaza guztiko aurrealde eta teilatuei, eta aurrealdeen gaineko esku-hartze oro ikuspegi bateratu batetik egitea ezartzen.

Donostiako Konstituzio enparantzak 1987an jaso zuen Eusko Jaurlaritzaren aintzatespena; orduan izan zen Kultura Ondasun izendatua. 1995ean izan zen onartua azkenareko Donostiako Hirigintza Antolamendu Plan Orokorra, eta beronen eskutik, laster, Parte Zaharra eta Portua Birgaitzeko Plan berezia (1995). Horien babesean izango ziren, aurrealde eta teilatuek ez ezik, plaza bera eta ingurunea goitik behera biziberrituak. 1995eko Planak Ondarearen Katalogoa agintzen zuen, eta Katalogoak Multzoak ezartzen, elementu solteak babestu beharra ez ezik, araudi espezifikoaren aplikazio-eremuak alegia. Multzo nagusien artean dago noski Konstituzio enparantza. Zaharberrikuntza-aren sustatzailer nagusia udalak 90eko hamarkadaren hasieran sortu sozietatea izan zen, PARVISA izenekoa: diru-laguntza publikoak kudeatzen, aholkularitza tekniko eskaintzen eta tokian tokiko zaharberrikuntza-lanak ikuspegi bateratu batetik aztertzen zituen bulegoa; halaxe berrmatuko zen katalogoak ezarri babesa; ez nolanhikoa, Konstituzio enparantzari lehen babes-maila dagokio eta.

Berriztapen-irizpide bat: irisgarritasuna

Ez zaio irisgarritasunaren auziari errotik heldu, harik eta azken urteotan, mugikortasunarekiko kezka sozializatuta eta irisgarritasuna araututa, udal-planeamendu-figura berriak indarrean jarri arte. Plazak etxe-sailak ez ezik, bizitza handiko hiri-espazioak ere dira: jendearen topaleku, ekitaldi anitzen eszenatoki, bizitza administratiboaren ardatz edo ostalaritza-gune. Herri-bizitzaren ikuspegitik, iristeko inongo trabarik ez da onartzen ahal; etxebizitzarenetik, berriz, bertako herritarrek ez lukete etxera eta etxetik mugitzeko eragozpenik topatu behar. Ez da beti horrela izaten, ordea. 68/2000 Irisgarritasunaren Legea, Tolosari eta Donostiari dagokienez, herrigune historiko askotan bezalaxe, neurri batean baino ez da betetzen; berdin esan liteke Tafa-

llakoaz, Traba Fisiko eta Sentsorialen gaineko 4/1988 Foru Legearen ikuspegitik.

Donostiako Konstituzio plaza erabat da irisgarria. Inguruko kaleetatik ailegatzeko trabarik ez da, eta plazaren zorua guztiz da laua, batere gorabeherarik gabea, oinezkoentzate gurgil-aulkien erabilzailerentzat egokia. Tolosako Euskal Herria plazak sestra-alde nabarmenik ageri ez badu ere, gorabeheratsua du zorua, eta irregulartasun hori traba bilaka liteke nola edo halako muga fisikoa nozitzen duen herritarrarentzat. Tafallako Nafarroa plazak ez du aparteko trabarik ageri bere gainean ibiltzeko; ondoko kaleekiko lotura ordea, atzeko herrigune malkarra dela-eta, gorabeheratsua da: sestra-aldaketa nabarmenak eta eskailerak batetik bestera.

Etxe barruko irisgarritasunari dagokionez, oro har, salbuespena da oraindik ere igogailua. Tamainari dagokionez, Irisgarritasunaren gaineko 68/2000 Dekretua hartu ahal da aintzat, Eusko Jaurlaritzarena, Eraikinen eta Urbanizazioen Aldaketa eta Berrikuntzei dagokien atala hain zuzen, obra berriei dagokiena baino malguagoa eta zabalagoa. Bertan ezartzen dira igogailu aurreko espazioen ezaugarriak eta gutxieneko kabinaren dimentsioak; 0,9 x 1,2 metrokoa, kasu batzuetan txikiagoetara jotzea beste erremediorik izan ez arren.

Etxeen barne-antolaketaren araberkoa da instalazioaren zailtasuna. Ezberdinak dira bebarruak toki eta dimentsioen aldetik; bestelakoak dira eskailera-kaxen dimentsioak batean eta bestean. Hala, hiru zailtasun maila ezarri ahal dira: batetik hobekuntza-bide garbia duten etxe multzoa, teknikoki konponbide erraza ematen duten etxeek osatu multzoa; bigarren, etxebizitzarainoko trabak ezabatzeko euren egitura-atalen bat aldatu beharra luketen etxe multzoa; horietan sailkatzen ahal dira Konstituzio enparantzako eta Nafarroako plazako etxe asko. Hirugarren, teknikoki biderik ematen ez duten etxeek osatu multzoa dago, non eta ez den barne-egitura errotik aldatzen; Justizia plazako etxe asko daude bertan.

