

Sormen Zentrua. Interbentzio Urbanoa Bilbon

Ander Iglesias Cuadrado
 Donostiako Arkitektura Goi Eskola Teknikoa, 2013
 Tutorea: Jose Miguel Martinez Rico

Proiektuaren orubea Abando geltokitik Bilboko hegoaldera, San Frantzisko eta Zabala auzoak zeharkatuz, doan eremu zaindu gabea da, trenbideak sortzen duen «trintxera» gaineko zuloa. 35 bat metroko zabalera homoginoa duen espazio luzanga da, 400 metroko luzerakoa. Orubearen perimetria mehelin oso altu eta ia itsuek eratzen dute, eta inguruko kaleen kota orubearen kota baino 7,5 m altuagoa da, gutxi gorabehera, beraz orubea zulo baten antzekoa da.

Proiektua programa ugari biltzen dituen jarduketa urbanoa da. Zuloa trenbidea estaliko duen parke urbano bihurtuko da, zeinak eremu osoari bai eta auzo mugakideei ere zentzua emango dien. Parke urbano horretan, proiektuaren muina izango den sormen-zentro bat eraikiko da, beste aktibitate osagarri batzuekin batera. Sormen-zentroa ezagutza eta ideia berrien trukerako gunea izango da.

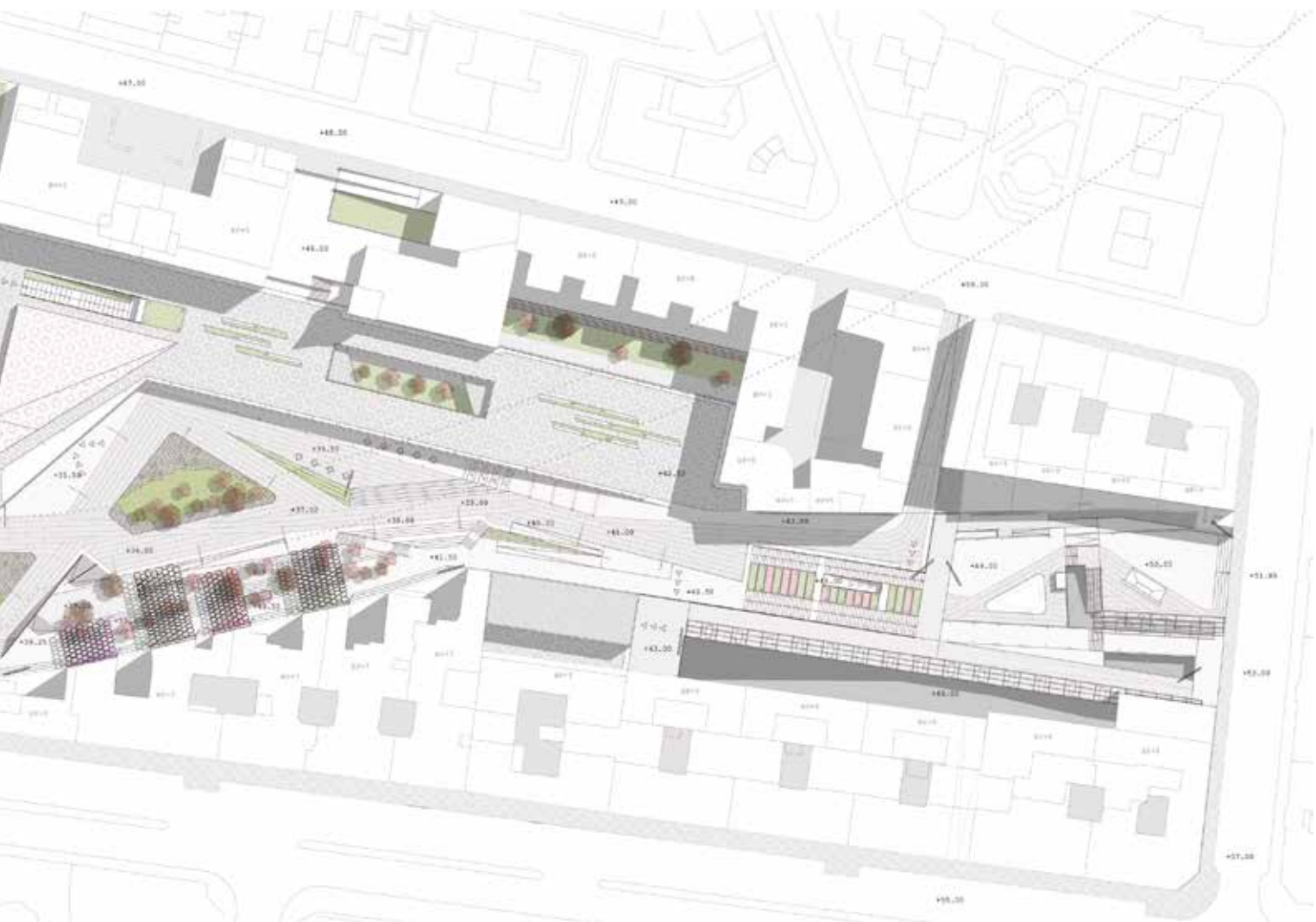
Parke urbanoa

Esan dugunez, orubea zulo antzekoa da, trenbideen gainean. Gaur egun, trenbidea apurketa handia da, bai auzoan bertan (inguruko kaleak eten egiten baitira) bai eta hirigunearekin ere, lotura oztopatzen duelako. Trenbidea lurperatzean eta gainean espazio berria sortzean auzoak inguruarekin dituen harremanak erabat aldatuko lirateke. San Frantzisko auzoa Abandotik banatzen duen oztopoa gaindituko litzateke,

eta Bilboko hegoaldeko auzoen eta erdigunearen arteko konexioa indartuko litzateke. Proiektuaren helburuetako bat, beraz, erdigunearen goiko auzoen eta erdigunearen arteko lotura berregitea da, «Bidea betetzea», alegia.

Kokapena proiektuaren garapenerako funtsezkoa da, eta, agian, proiektua gehien baldintzatzen duena, bai auzoaren izaeragatik baita orubeak berak dituen akats zenbatez ingatit ere. Egun horma erraldoiak, zikinkeria eta txoko ilunak baino ez dauden lekuan, trenbidearen estalketak eta kota guztietan zehar hedatuko litzatekeen parkeak aldateta handia ekarriko lukete ingurura eta inguruko bizimoduetara.

Proiektua parketik sortzen da, parkea baita orubea eraldatzen duena. Parkearen helburua, diseinuaren funtsa, lekua hobetzea da, akatsak konpontzea. Oinarri berria sortzeko trenbidea lurperatu da; izan ere, orubea hobetzeko ezinbestekoa da trenbidea desagertzea. Parke urbanoaren ezaugarri garrantzitsuenetako bat jarraitutasuna da. Era natural batean, parkeak orubean agertzen diren oztopoak konpontzen ditu, eta oinarri berri bat sortzen du. Parkea orubearen formari egokitzen zaio, eta iparraldetik hegoaldera, inguruko kaleei erantzunez, altuera hartuko du, lotura berriak lortzeko, hiri-auzo lotura. Parkeak orubean egun dauden txoko ilun guztiak ezabatzen ditu, leku irekiak



Irudia –Oin orokorra: parke urbanoa+ sormen zentrua, eremuaren osatzea

eta aktibitateak planteatuz. Gainera, inguruko etxeak proiektuan integratzen dira, inguruko mehelinetan esku hartuz. Lekua itxuraldatzeko kolorea eta bizia emango duten begetazio-guneak proposatzen dira, eta segurtasuna berma dadin argiztapen urbanoak presentzia handia izango du.

Sormen zentroa

Programaren zioa dinamika aldatzea da, dinamika positibo bihurtzea programaren bitartez. Sormen-zentro bat proposatuz, kreatibitatea eta lankidetzat bultzatuko dituen, auzora jende berria erakarri nahi da: gazteak, kezkak eta ezinegonak dituen jendea, gaur egun batzeko espaziorik ez duten auzokideak...

Programa Bilboko hiriak duen huts bat betetzera dator ere, lan egiteko lekurik eza. Egungo testuinguruan programa hau beharrezkotzat jotzen da: gazteen langabezia-tasa oso altua da, eta espazio hau gazte horiei aukera bat emateko lekua izan daiteke, haien proiektuak aurrera eramateko baliabide bat.

Sormen-zentroa parkearen osagarria da, eta, parkea bezala, orubearen formari egokitzen zaio. Haren bolumentria orubearen forma eta altueren ondorio da. Mehelinen





Irudia -sormen zentrua+ sarrera + parke urbanoaren 3 dimentsioak+ ibilbidea.

kontra itsatsia, inguruko etxeekin fusionatzen da, eta etxebizitzetzi patio berri bat eskaintzen die. Eraikineren bloke nagusiak bi altuera ditu, parkearen kotaren eta alboko kalearen arteko kota-diferentzia, hain zuzen. Horrela, eraikina goitik behera edo behetik gora uler daiteke, bi sarrera dituelako. Alde batetik, behean, parkearen kotan dagoen sarrera dago, parketik datozenentzat, ipar-hego ardatzaren erdialdean dagoena. Bestetik, goiko sarrera dago, 3. solairuaren kotan, eraikineren alboko kaletik datozenentzako sarrera. 2. solairuaren estalkia zapalgarria da, eta, beraz, eraikin osoa ibilgarria da, etxeentzako patioa.

Edozein ideia sortzeko eta garatzeko aukera ematen duenez, espazio hau bi zatitan banatzen da. Bata, 2. solairuan, sormenerako espazioak biltzen dituen, isolatuagoak egon daitezzen, eta bestea, 1. solairuan, alderik publikoenean, sortutakoa erakusteko eta zabaltzeko espazioak.

Eraikinek, aktibitateek eta inguruak bat egiten dute parkearen espazioaren eskutik. Parkeak, fisikoki, bidearen hiru dimentsioak beteko ditu eta, bestalde, proiektua zentzuz beteko duen aktibitatez hornituko du.



Irudia ~ parkea+ sormen zentruaren ikuspegia, parkearen behe planotik ateratakoa, sarrera.



Irudia ~ zabala kalearen konexioa+ albo eraikinen irterak+ sormen zentrua+ parkea+ medianeretan aktuazioa.